

Tokyo



VIRTUEEL

Mekka voor
manga en
elektronica

Op zoek naar het verloren Edo-tijdperk

Tempels
redden
de ZIEL van
dit stadsdeel

- 4
- 5
- 6
- 7
- 8
- 9
- 10
- 11

East meets West

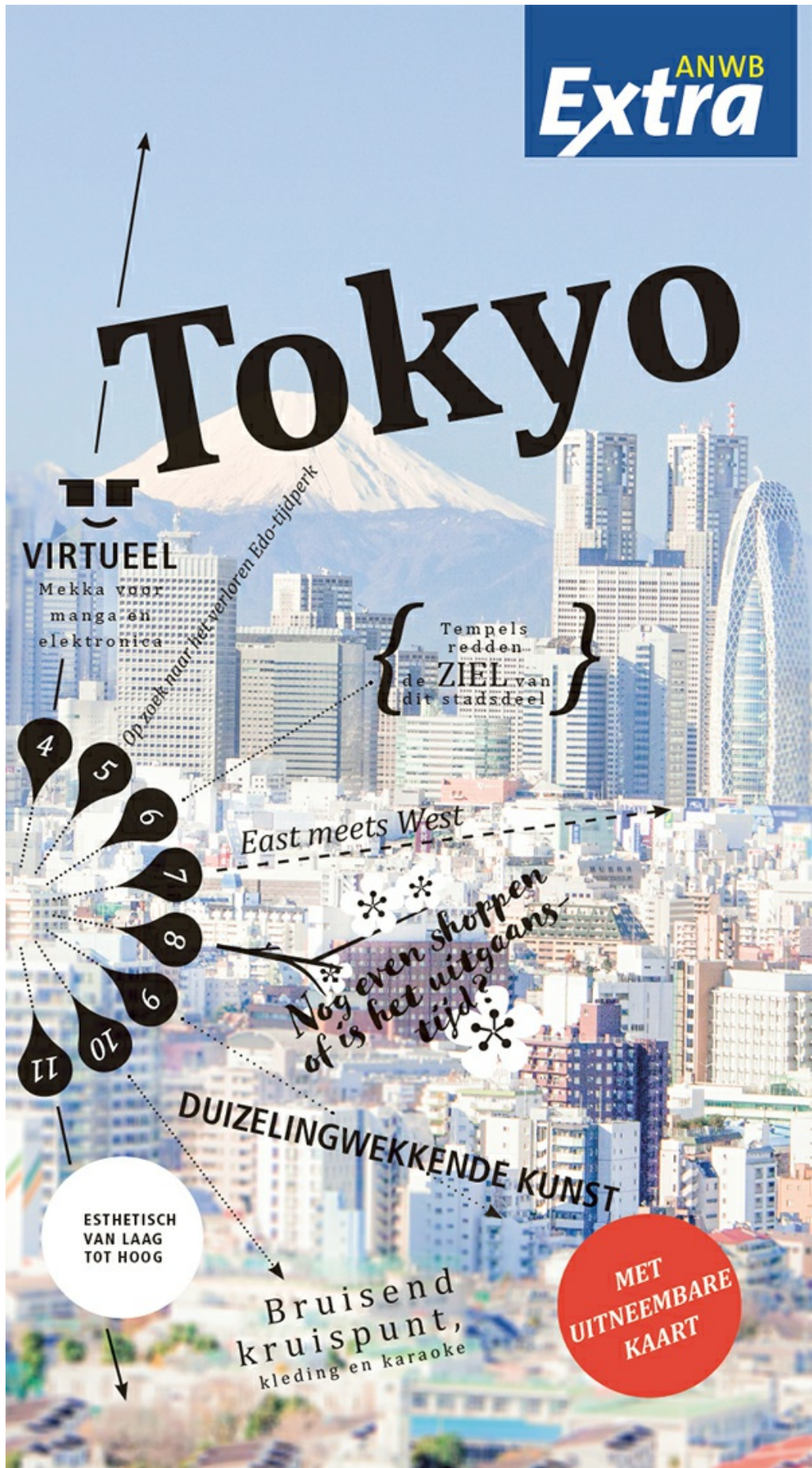
Nog even shoppen
of is het uitgaans-
tijd?

DUIZELINGWEKKENDE KUNST

ESTHETISCH
VAN LAAG
TOT HOOG

Bruisend
kruispunt,
kleding en karaoke

MET
UITNEEMBARE
KAART





Tokyo



Uitgeverij ANWB

Inhoud

Het belangrijkste eerst

Dit is Tokyo

Tokyo in cijfers

Wat is waar?

Kodakmoment

Gezocht en gevonden

Goed gedraaid

Schouder aan schouder



Het kompas van Tokyo

15 manieren om je onder te dompelen in de stad

|

1 Architectuur – **op het spoor rond Tokyo Station**

2 Sushi direct uit zee – **Tsukiji Outside Market**

3 Handelswijk van het oude Edo – **Nihonbashi**

4 Elektronica, manga en oude tempels – **Akihabara**

5 In de benedenstad aan de Sumidarivier – **Asakusa**

6 Rustige steegjes midden in Tokyo – **tempelstad Yanaka**

7 Franse en Japanse flair – **Kagurazaka**

8 Uitgaanswijk en groen park – **Shinjuku**

9 Design en kunstmusea – **Roppongi**

10 Beroemd kruispunt en geheime hoekjes – **Shibuya**

11 Oude en nieuwe architectuur – **Daikanyama**

- 12 Bonsai en theeceremonie – **Shirokanedai**
- 13 Trefpunt van de Japanse avant-garde – **Shimokitazawa**
- 14 Reuzenboeddha, tempels, bamboebos – **Kamakura**
- 15 Plattelandsleven in West-Tokyo – **Ōme aan de Tamarivier**

Museumlandschap van Tokyo

Blik op de stad

Pauze, even rebooten



Overnachten



Eten en drinken



Winkelen



Uitgaan

Reisinformatie

Hoe zegt u?

Register

Fotoverantwoording

Colofon

Herinner je je deze nog?

Het belangrijkste eerst



Mooiste plek bij zonsondergang

Relatief weinig toeristen bezoeken het uitzichtplatform van het World Trade Center vlak bij Hamamatsucho Station. Daar is geen wachttijd, maar wel een uitzicht dat vooral in de vroege avond spectaculair is: op de verlichte Tokyo Tower, de Tokyo Bay met de Regenboogbrug en met wat geluk zelfs de Fuji-san (zie ook).



Oases in het stadsgedruis

Op iedere hoek in Tokyo vind je jidohanbaiki, een van die oases waar je voor weinig geld koffie en thee kunt kopen. Ook heb ik er al automaten met hotdogs, noedelsoep, bloemen, paraplu's en stropdassen gezien.



Zonder gedrang met de metro

Tokyo heeft een van de beste openbaarvervoerssystemen van de wereld. Tijdens

het spitsuur zijn de treinen stamp- en stampvol, het ergste is het tussen 8 en 9 uur. De Oedo-lijn, waarmee veel plekken in Tokyo ook goed te bereiken zijn, wordt veel minder intensief gebruikt. Daarom zoek ik bewust naar een hotel vlak bij een station van de Oedo-lijn.

Kunst in een driehoek

Tokyo heeft prachtige musea van hoog niveau. Roppongi heeft zich met het Mori Art Museum tot het centrum van de hedendaagse kunst ontwikkeld. Bij de kunstdriehoek van Roppongi horen ook het Suntory Museum of Art, met oude Japanse meesters, en het National Art Center Tokyo, dat internationale kunst tentoonstelt. (zie ook).

Rondje hardlopen om het Imperial Palace

Het 5 km lange traject langs de met groen omzoomde grachten wordt alleen tegen de klok in gelopen. Probeer het vooral niet andersom! Vlak bij Hanzomon Station, in de kelder van radiozender TOKYO FM, vind je douches en kluisjes in Joglis Runners Satellite. B1F 1-7-1 Kojimachi, Chiyodaku, www.joglis.jp, dag. vanaf 7 uur, ¥ 750.

In alle rust bij de Meiji-tempel

Overdag is het een drukte van belang bij de Meiji-tempel. Vroeg in de ochtend ben je echter bijna alleen en is de stilte op het lege plein voor het hoofdgebouw met de reusachtige kamferbomen indrukwekkend. Het tempelcomplex gaat open zodra het licht wordt – in de zomer om 5 uur, in december-januari rond 6.40 uur. Neem de eerste trein van de Yamanote-lijn naar Harajuku! www.meijijingu.or.jp/english.

En 's avonds een izakaya in ...

Doe minstens één keer zoals de Japanners doen en ga 's



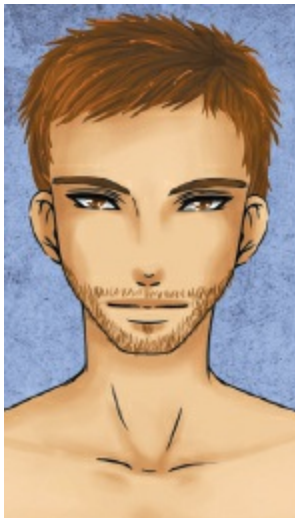
avonds voor een paar drankjes en lekker fingerfood naar een izakaya. De gerechten zijn vergeleken met een gemiddeld eetcafé verrassend gevarieerd en lekker, maar helaas is er in Japan nog altijd geen rookverbod van kracht. Een van mijn lievelings-izakayas is Isomarusuisan in Roppongi (zie ook).

Metrokaartje zonder stress

Om tijd en stress te besparen, kun je direct op het eerste metrostation een PASMO-kaart kopen – of op een treinstation een SUICA-prepaidkaart. Daarmee betaal je alle reizen met het openbaar vervoer in Tokyo, en zelfs bij de meeste drankautomaten; www.pasmo.co.jp/en.

In Japanse stemming komen

Ga om in Japanse stemming te komen op voorhand culinair op reis. Ook in eigen land hebben we uitstekende en authentieke Japanse restaurants – er zijn er veel meer dan de befaamde, Michelinster dragende restaurants Yamazato en Sazanka in het Hotel Okura Amsterdam.



Al meer dan twintig jaar kom ik regelmatig in Tokyo. Waarom ik van Tokyo houd? Het heerlijke Japanse eten, de onuitputtelijke onderwerpen om te fotograferen en de voortdurende veranderingen – er valt altijd iets nieuws te ontdekken.

Vragen? Ideeën?

Laat het me weten! Mijn adres bij de ANWB:

@ anwbmedia@anwb.nl

Dit is Tokyo

Tokyo is enorm: met de omliggende miljoenensteden is het de grootste metropoolregio van de wereld. Maar toch maakt het geen superdrukke indruk. De minderheid van de mensen rijdt er auto, waardoor het verkeer zeer weinig aan smogproblemen bijdraagt. Vreemd genoeg vervoert de wind soms vervuilde lucht uit Peking over zee en zorgt er zo voor dat de strenge milieugrenswaarden toch nog wel eens overschreden worden. Opmerkelijk is de lage criminaliteit; vrouwen hebben 's nachts alleen op straat niets te vrezen. Bij veel metrolijnen zijn er wagons speciaal voor vrouwen. Het is opvallend hoeveel rekening er met elkaar wordt gehouden binnen het verkeer en hoe weinig er wordt geclaxonneerd.

Traditie en hightech

Steeds opnieuw verrast het naast elkaar bestaan van oude tradities en hightech. Zo staat er geregeld een eeuwenoude houten tempel midden tussen postmoderne wolkenkrabbers. Als je beter kijkt, zie je dat de tempel is herbouwd en misschien zelfs beschikt over een ondergrondse fietsenstalling. Japanners zijn niet alleen gek op techniek en altijd op zoek naar nieuwe gadgets, tegelijkertijd zijn ze diep met hun cultuur verweven en sterk met de natuur verbonden. Zo spelen de jaargetijden een bijzondere rol in het kalenderjaar en gebeurtenissen zoals de eerste kersenbloesem worden 's avonds live in het nationale nieuws behandeld – en dan bij de eerstvolgende gelegenheid met vrienden en collega's gevierd.

Gastronomische hoofdstad

Tokyo heeft de meeste door Michelin geselecteerde restaurants van alle steden ter wereld. In de gids van 2017 staan er 511, waarvan ruim de helft bepaald niet duur is en gerechten aanbiedt voor minder dan ¥ 5000. Michelinsterren kregen in 2017 maar liefst 227 restaurants. Een van de belangrijkste redenen om naar Tokyo te reizen, is voor veel toeristen dan ook de uitstekende Japanse keuken, die met verse gerechten een eindeloos scala aan gevarieerd smaakgenot biedt. Het is dan ook niet verbazingwekkend dat de traditionele Japanse kookkunst *washoku* onlangs op de lijst van UNESCO-Werelderfgoederen werd geplaatst.

Eenmaal Tokyo, altijd Tokyo

Wie eens in Tokyo is geweest, wordt daar altijd weer naartoe teruggetrokken. Die aantrekkingskracht is moeilijk uit te leggen. Tokyo is gewoon zo ontzettend veelzijdig, dat iedereen er voor zichzelf iets unieks kan vinden, iets dat hem of haar altijd weer aanspreekt. De stad verandert continu en daardoor valt er altijd weer iets nieuws te ontdekken en te beleven. Zoals wisselende tentoonstellingen op bijzonder hoog niveau en over haast elk denkbaar onderwerp. Andere Tokyo-gangers worden gefascineerd door de feest- of modescene, het winkelparadijs of het vrijwel perfecte vervoersnetwerk, waarmee je tot op de minuut kunt plannen wanneer je ergens aankomt.



Altijd helder zicht op de Tokyo Skytree, de Ahasigebouwen en La Flamme d'Or.

Tokyo hoeft niet duur te zijn

Weliswaar zijn de vluchten naar en de hotels in Tokyo vrij prijzig, als je eenmaal in de stad bent, is het verrassend met hoe weinig geld je uit de voeten kunt. Zoals overal ter wereld kun je het op het gebied van eten zo duur of goedkoop maken als je wilt. Vooral 's middags kun je ook in vrij goede restaurants vaak voor minder dan ¥ 1000 eten. Als je 's avonds genoeg neemt met een noedelsoepje, kun je in een eenvoudige cafetaria al voor ¥ 300 een goede maagvulling krijgen. Ook het openbaar vervoer is er goedkoper dan in Nederland, een kaartje voor de Yamanote-lijn kost ¥ 140-200, met een

prepaidkaart maar ¥ 133-195. Zelfs als je uitgebreid reist, hoef je in Tokyo gemiddeld genomen niet meer dan € 10 per dag aan het openbaar vervoer uit te geven.

Tokyo is chaotisch

Als je een stadsdeel van Tokyo in detail op de kaart bekijkt, zie je vrijwel nergens een samenhangend patroon. Straten en woonblokken zijn kriskras geplaatst. Er zijn nauwelijks straatnamen en aan het systeem van adressen zul je erg moeten wennen. Onder het stadsgewest vallen deelgemeentes, die zelf ook weer in individuele wijken doorgenummerd zijn. In plaats van straatnamen heeft elk groot huizenblok een nummer. Aan het einde staat dan nog een getal voor de individuele stukken grond of huizen. Maar dankzij moderne navigatie-apps kost het tegenwoordig nauwelijks meer moeite om de juiste adressen te vinden.

Tokyo in cijfers

3

maal werd Tokyo in de afgelopen 300 jaar door aardbevingen verwoest; kleine, amper merkbare aardbevingen komen geregeld voor.

23

autonome stadsgewesten - 'ku' in het Japans - zijn er in Tokyo.

50

procent van de bewoners van Tokyo is single.

90

seconden is het interval van de treinen van de Yamanote- en de Chūō-lijn tijdens de ochtend-spits.

100

openbare parken zijn er in het stedelijk gebied, veel daarvan bestaan uit niet meer dan een grasveld met drie bomen.

MEER DAN 101

dagen per jaar regent het in Tokyo.

500

yen is genoeg om bij een Japans fast-foodrestaurant een volledig maal te bestellen.

622

km² bedraagt de oppervlakte van Tokyo.

3776

meter hoog is de berg Fuji, die je op heldere dagen vanaf Tokyo kunt zien liggen.

14.845

inwoners leven er per vierkante kilometer.

250.000

voetgangers steken iedere zaterdag het Shibuya-kruispunt over.

3.200.000

forenzen passeren dagelijks Shinjuku Station.

38.000.000

inwoners (2016) heeft de metropool Tokyo.

634

meter hoog is de Tokyo Skytree - de hoogste televisietoren ter wereld.



Wat is waar?



Eigenlijk is Tokyo geen stad. De 23 stadsgewesten – de *ku* – van Tokyo zijn zelfstandige gemeentes binnen de 622 km² van de in 1943 opgeheven stad. De prefectuur *Tokyo-to* reikt tot de Grote Oceaan. Onder de metropool *Tokyo Shutooken* vallen Yokohama, Kawasaki en Saitama.

Tokyo 'centrum'

Tokyo heeft geen echt stadscentrum zoals we dat in Europese steden kennen. Het door de Yamanote-lijn omringde gebied kun je wel als centrum beschouwen.

De geschiedenis begon met het vissersdorpje Edo, waar Tokugawa Ieyasu een vervallen burcht herbouwde, deze uitbreidde en de stad tot het politieke centrum van Japan uitriep. Daardoor werd het **Imperial Palace** (M J/K 4) ten westen van **Tokyo Station** (M L 4), het historische centrum van Tokyo. Ten zuidwesten daarvan vind je het vrij ziellose **overheidsdistrict** (Kasumigaseki en Nagatachō, M H/J 5/6) met de parlamentsgebouwen en ministeries. Ten oosten van het keizerlijk paleis ligt met het bankendistrict **Marunouchi** (M L 4) wordt als het financiële centrum van de stad beschouwd. Iets verder noordelijk, in elektronikawijk **Akihabara** (M L/M 1/2) wemelt het in de straten van koopjesjagers en mangafans.

Het zakendistrict **Nihonbashi** (ook: Nihombashi, M MN 3/4) sluit aan aan de oostkant van het bankendistrict en was altijd al belangrijk. Daar bevindt zich de Nihonbashi-brug (zie ook), die als referentiepunt gebruikt wordt om alle afstanden van en naar Tokyo te meten. Er zijn nog wat kleine winkels in twee verdiepingen tellende panden uit de Shōwa-periode, maar door nieuwbouwprojecten zoals Credo Muromachi overheersen ook hier inmiddels de wolkenkrabbers.

De wijk **Ginza** (M L 6) bevindt zich ten zuiden van Tokyo Station. Dure winkelcentra, theaters, hotels, restaurants en galerieën bepalen er het beeld. De brede hoofdstraat **Chūō-dōri** laat bij uitstek het luxe winkelsegment zien. De straat wordt in het weekend 's middags voor verkeer afgesloten en wordt daarmee tijdelijk voetgangersgebied. Ten zuidoosten daarvan ligt **Tsukiji** (M M 6/7), met tot de verhuizing in 2016 de beroemde vismarkt, waar de tonijnveiling de grote toeristische trekpleister vormde. De Tsukiji Outside Market is gelukkig gebleven en heeft nog steeds de sfeer van vroeger.

Trendwijk

Jongeren gaan voor winkelen en uitgaan graag naar de wijk **Shibuya** (M B/C 7/8). Hier ligt ook het bekende kruispunt met diagonale zebrastrappen, waarover iedere zaterdag ongeveer 250.000 mensen lopen. Rondom het station is de laatste jaren veel gebouwd en er ontstaan meerdere nieuwe wolkenkrabbers. **Hikarie** (M C 8), aan de oostelijke kant, is al klaar en biedt een prachtig uitzicht. Eén station verder in noordelijke richting is **Harajuku** (M C 6) een mekka voor alle Cosplay-fans met hun opvallende kostuums. Vooral in het weekend gebeurt hier altijd wel iets.

Shinjuku (M C 2/3) ligt twee stations verder aan de ring van de Yamanote-lijn. In Shinjuku bevinden zich veel hotels, restaurants en bars en dit is dan ook vooral een stadsdeel waar uitgaan een rol speelt – en winkelen. Aan de westkant van het station is de architectuur het interessantst, met onder de imposantste hoogbouw het **Tokyo Metropolitan Government Building** (M B 3). Aan de oostelijke kant van Shinjuku Station vind je het *red light*

district Kabukichō (🚇 C 2), dat ook goede winkelmogelijkheden biedt.

Roppongi (🚇 G 7) stond vroeger vooral bekend als uitgaanswijk voor de internationale gemeenschap en is nu dankzij verschillende nieuwbouwprojecten (Roppongi Hills en Midtown) aantrekkelijk voor een bredere doelgroep. Een interessante ontwikkeling vormen hier de nieuwe musea voor kunst en design, die zich dicht bij elkaar iets zuidelijk binnen de Yamanote-ring bevinden.

Benedenstad Shitamachi

Het 'oude Tokyo' overleefde in het noordoosten, in **Yanaka** (🚇 kaart 2, B/C 1/2). Vrijwel onbeschadigd kwam het door de grote aardbeving van 1923 en uit de luchtaanvallen van de Amerikanen. Hier staan nog tal van oude tempels met begraafplaatsen, kleine huisjes met tuinen en winkels in 'Anton Pieck'-stijl. Zuidelijk daarvan sluit **Ueno** (🚇 kaart 2, C 2-4) aan, met het grote Ueno-Park waarin zich diverse musea geconcentreerd hebben. Bovendien zijn er een populaire dierentuin en een grote vijver – met plezierbootjes en waterfietsen – waar je omheen kunt wandelen.

Verder ten oosten van Ueno ligt bij de Sumidagawa – de grootste rivier van Tokyo – de wijk **Asakusa** (🚇 kaart 2, F 2/3). De hoofdattractie hier is de met wierook bezwangerde tempelwijk met de winkelstraat Nakamise.

Hiervandaan kun je ook boottochten maken (zie ook). Links van de rivier ligt **Oshiage** (🚇 kaart 2, G 3/4), met sinds 2012 de grootste televisietoren ter wereld hoog de lucht in reikend: de **Tokyo Skytree**.

Iets zuidelijker

Een stuk verder ten zuiden van Tokyo Station aan de Yamanote-lijn liggen nog Shimbashi en Hamamatsucho. In

Shimbashi (🚇 K 6/7) werd het eerste station van Tokyo gebouwd. Het historische stationsgebouw is 300 m oostelijk van het huidige station herbouwd. Op steenworp afstand daarvan ligt het Hama-Rikyū-Park. In

Hamamatsucho (🚇 K 8) staat het World Trade Center met een mooi uitzichtplatform; hier passeert de monorail naar Haneda Airport. Op loopafstand van het WTC is de **Tokyo Tower** (🚇 H 8).



Kodakmoment



Gezocht en gevonden

De glazen gevel van het hypermoderne Tokyo International Forum staat in sterk contrast met de antiquiteiten die talloze kooplieden twee keer per maand verhandelen bij de Oedo-antiekmarkt. Jaren geleden kocht ik daar een ideale 'chashaku', een kleine bamboe lepel die tijdens de theeceremonie wordt gebruikt om de thee zorgvuldig te doseren.



Goed gedraaid

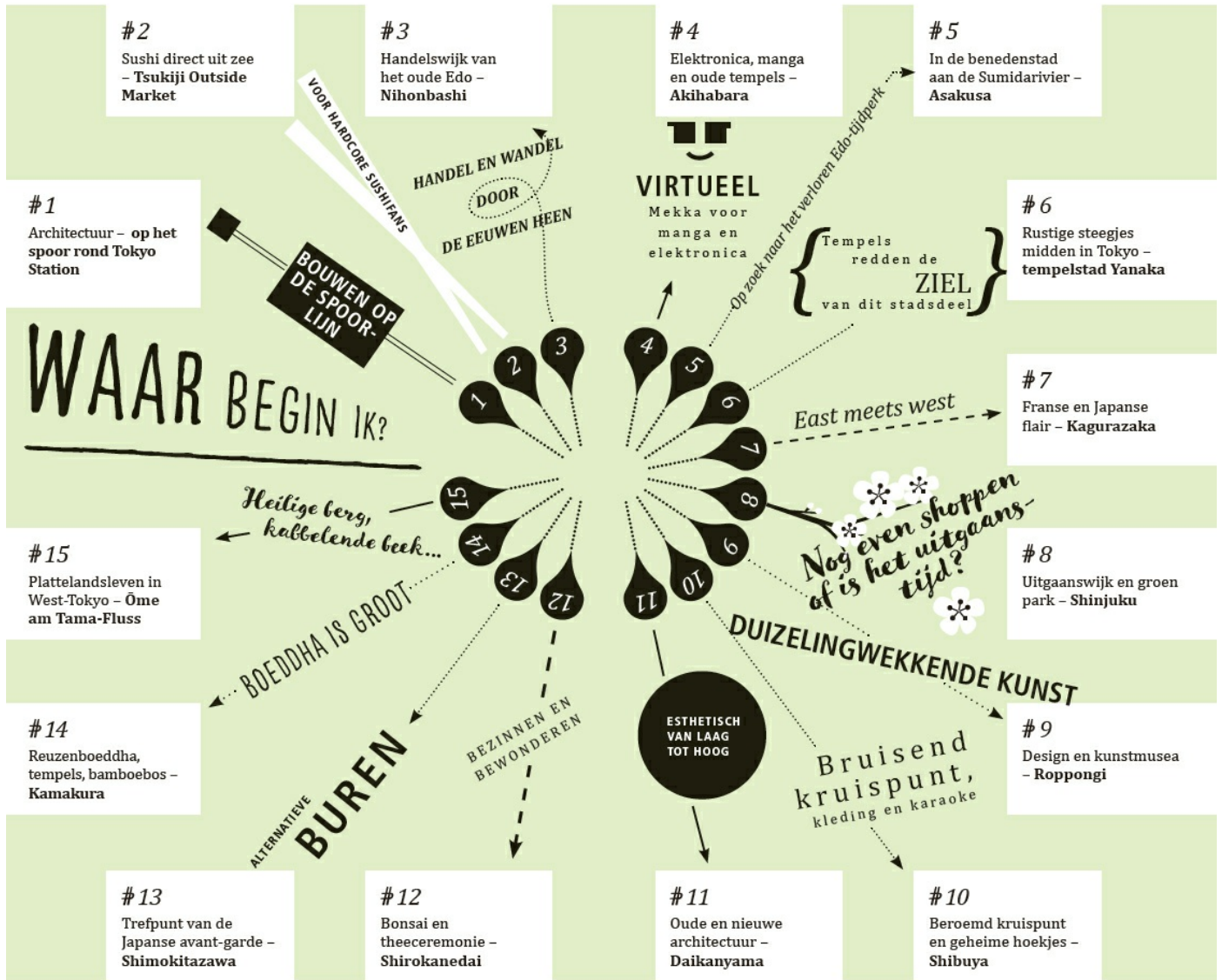
Onweerstaanbaar zijn de geuren 's avonds in de drukke marktsstraat Ameyoko, als het er naar yakitori ruikt. Vak-kundig draait de jonge kok de vers geprikte kipspiesen om en om op zijn houtskoolgrill. Daarbij worden alle delen van de kip gebruikt. Er zijn spiesen met kippenborst, vleugel, hart, lever, huid en zelfs kraakbeen. Mijn favoriet: kipfilet gemengd met lenteuitjes.



Schouder aan schouder

Tijdens grote tempelfeesten als de Sanja-Matsuri in Asakusa worden grote en kleine draagstoelen (mikoshi) afwisselend door vrouwen en mannen in traditionele kleding op de schouders genomen. Onder het genot van alcohol bevordert dat de samenhang van de buurtgemeenschappen. Ook van de partij zijn grote groepen fotografen, filmende toeschouwers en toeristen met selfiesticks ...

Het kompas van Tokyo





Architectuur – op het spoor rond Tokyo Station

Het gekrioel rondom Tokyo Station is onbeschrijfelijk – en zo typisch Tokyo. Hier komen op 23 sporen reizigers met sneltreinen en boemeltjes aan. In de kelderverdieping bevindt zich een complexe wirwar van winkels en restaurants: lunchpakketjes uit alle windstreken van Japan, boeken en nog veel meer dingen die je nog snel even koopt voor je de trein neemt.

Volg de wegwijzers naar de **Marunouchi South Exit**  en stop even achter de kaartjesautomaten in het midden van de achthoekige koepel. Kijk omhoog en bewonder het prachtig gerestaureerde plafond met vogel- en bloemenornamenten.



Speelse ornamenten als decoratie van de koepel bij de Marunouchi South Exit.

Ook de keizer neemt de trein ...

Buiten, rechts bij de taxistandplaats, kom je langs de ingang van het eerbiedwaardige **The Tokyo Station Hotel**, dat na de renovatie van het meer dan honderd jaar oude stationsgebouw in 2012 werd heropend. In het midden van de bakstenen gevel zie je een afgesloten oprit, twee Japanse vlaggen en een kleine tuin. Deze ingang is uitsluitend bestemd voor het keizerspaar, want net als hun landgenoten reizen ook de *Tennō* en zijn eega voornamelijk met de trein door het land. Hij hoeft niet ver: vanaf de Gingko-dori zie je het keizerlijk paleis liggen.

Het stationsgebouw van Amsterdam diende architect Tatsuno Kingo als voorbeeld voor het in 1914 voltooide bakstenen gebouw. Daarvoor had hij het gebouw van de Bank of Japan (1896) ontworpen, eveneens in neobarok.



Marunouchi North Exit: De renovatie van het oude station werd gefinancierd met de bouwpenningen van de wolkenkrabbers op de achtergrond.


Sporen van het verleden

Verder noordelijk bij de Marunouchi North Exit, op weg naar de **Tokyo Station Gallery** , kom je in een tweede achthoekige koepel. Neem de gelegenheid te baat naar binnen te gaan, mocht er een interessante tentoonstelling zijn opgebouwd, want zo krijg je de beste indruk van het gerestaureerde stationsgebouw. Het complex werd in de Tweede Wereldoorlog gebombardeerd, aanvankelijk slechts deels herbouwd en pas in 2012 werd de ontbrekende bovenverdieping toegevoegd. Vanuit het trappenhuis zijn in de ruwe bakstenen muur nog de verkoolden resten van houten balken te herkennen. Bijzonder mooi komen de kunstwerken uit op de tweede verdieping, aan de originele, oude bakstenen muur.



Tokyo Station, het centraal station.

Postcentrale

Een gigantische klok prijkt op de witte gevel van het voormalige hoofdpstkantoor van Tokyo. De hoofdingang van de **JP Tower**  – JP staat voor Japan Post – herken je aan de gestileerde postzegels en de vermelding KITTE ('Postzegels'). Bezoek daar het dakterras op de zesde verdieping – daarvandaan

heb je mooi zicht op het oude stationsgebouw, het plein ervoor en de in- en uitrijdende treinen.

Bezienswaardig is het **Museum Intermediatheque**, een samenraapsel uit de depots en archieven van Tokyo University: opgezette dieren, oude muziekinstrumenten, de eerste filmprojectoren, oude mechanische modellen van de afdeling techniek en monsters uit de farmaceutische collectie. Vooral als het regent is het bureau van het stationshoofd, **Stationmasters Office**, een goed alternatief voor het dakterras. Vanaf deze ruimte met houten vloer, historische foto's en informatieborden aan de muren heb je goed uitzicht op het station.

INFORMATIE EN OPENINGSTIJDEN

Tokyo Station Gallery 2: www.ejrcf.or.jp/gallery, di.-zo. 10-18, vr. tot 20 uur, toegang wisselt.

Museum Intermediatheque in JP Tower 3: www.jptower.jp, www.intermediatheque.jp/en, di.-zo. 11-18, do.-vr. tot 20 uur, toegang gratis.

Mitsubishi Ichigōkan 4: www.mimt.jp/english, museum en shop di.-zo. 10-18, vr. tot 20 uur, wisselende entreeprijs.

Tokyo International Forum 5: www.t-i-forum.co.jp

Urban Farm 6: www.pasona-nouentai.co.jp/urban-farm, ma.-vr. 10.30-17.30 uur, toegang gratis.

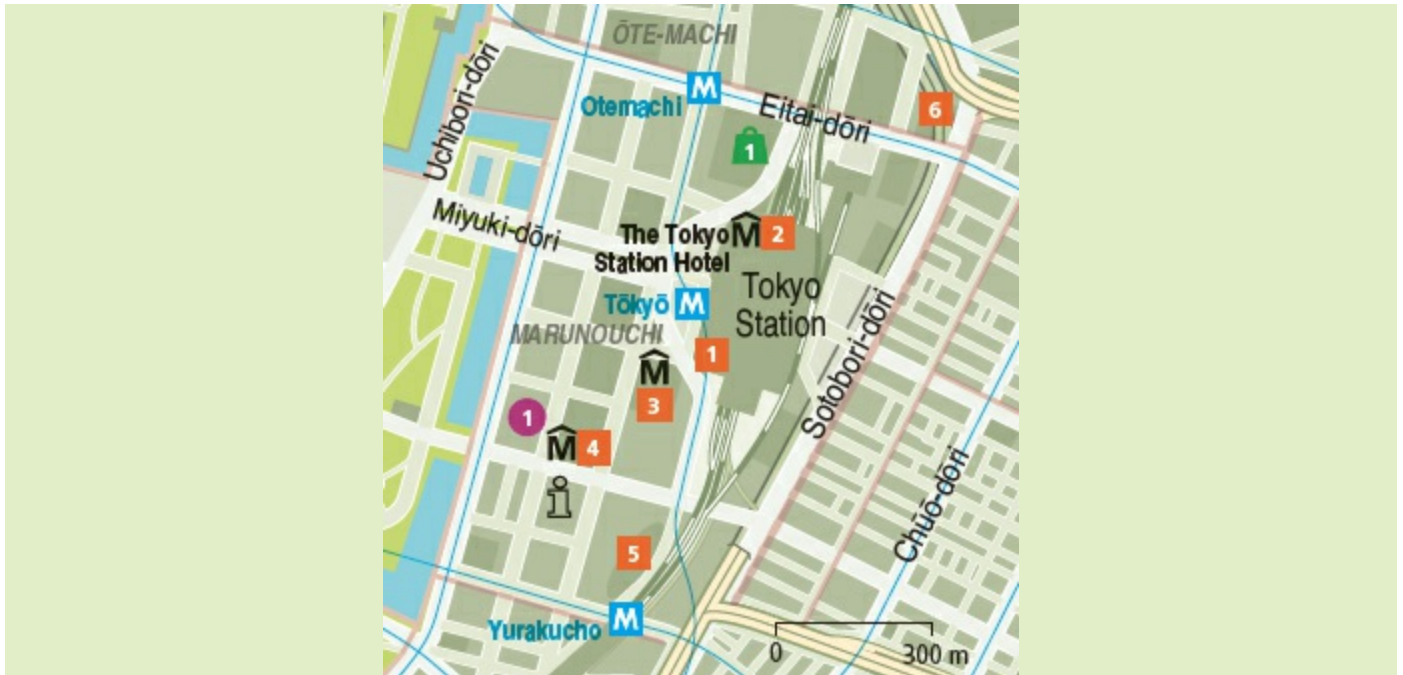
ETEN EN DRINKEN

Op de binnenplaats van het **Tokyo International Forum** 5 staan kleine foodtrucks; op dinsdag verkoopt Mei uit Yokohama met haar Gypsy Coffee lekkere biologische koffie.

In de winkel Comme des Garçons bevindt zich **Rose Bakery** 1, een geschikte plek voor een lichte lunch. De keuze is moeilijk door het grote aanbod aan zoete heerlijkheden, salades, sandwiches, quiches en soepen (www.rosebakery.jp, ma.-zo. 11-20 uur).

WINKELN

De boekhandel van **Maruzen** 1 in het complex Marunouchi oazo is met ongeveer 1,2 miljoen verkrijgbare titels de grootste in heel Tokyo (dag. 9-21 uur).



Uitneembare kaart: L 4 | **Trein** Tokyo Station, **Metro** M17 of Otemachi I09, C11, T09, Z08

Historisch bewustzijn

Het in 1894 door de Engelse architect Josiah Conder ontworpen **Mitsubishi Ichigōkan** ⁴ was het eerste kantoorgebouw in de bankenwijk Marunouchi. In 1968 werd het complex afgebroken om plaats te maken voor een nieuwe wolkenkrabber. De firma Mitsubishi besloot in 2010 – indachtig de voorgeschiedenis – het gebouw volgens de originele tekeningen te herbouwen. Nu vind je hier een museum met tentoonstellingen van voornamelijk Europese kunst, museumwinkel Store 1894 en Cafe 1894. Achter het gebouw kun je in de tuin bij de rozenperken zitten: even lekker relaxen.



Architectuur in het juiste licht gezien: de avond valt in het Tokyo International Forum.

Miljardengebouw

De fenomenale architectuur van het **Tokyo International Forum** ⁵, ontworpen door Rafael Vinoly – met diverse grote zalen voor conferenties, tentoonstellingen en liveconcerten – heeft veel geld gekost. Loop door het gebouw om een betere indruk te krijgen van het dakontwerp, dat oogt als een glazen scheepsromp; 's avonds wordt het fraai verlicht. Op de zevende verdieping is een geliefd uitzichtpunt.



Op de binnenplaats van het **Tokyo International Forum** vindt – tussen de tentoonstellingszalen en het glazen gebouw – iedere eerste en derde zondag van de maand de **Oedo-antiekmarkt** plaats, Tokyo's grootste vlooiën- en brocantemarkt.

→ OM DE HOEK

Een interessant kantoorconcept vind je in de **Urban Farm** ⁶. In het hoofdgebouw van de Pasona Group, eenvoudig te herkennen aan de begroeide gevel, worden groente en fruit geteeld om de gezondheid van de medewerkers te bevorderen. De geteelde sla wordt in de kantine geserveerd. De begane grond en de eerste verdieping (2F) zijn iedere werkdag geopend voor bezoekers. Heel indrukwekkend is het met ontelbare halogeenstralen

belichte rijstveld. In de winkel Pasona Heartful zijn door gehandicapten vervaardigde producten te koop; in het café wordt gezonde *biwa cha* geschonken, gezet van loquatbladeren (¥ 100).